

Direction Interrégionale des Services Pénitentiaires de Lille  
Département des Affaires Immobilières  
123, rue nationale - BP 765 - 59034 LILLE

## **Centre Pénitentiaire de Château-Thierry**

*54 Av. de Soissons, 02400 Château-Thierry*

**Travaux de création d'une base ELSP**

**CCTP LOT 01 V2**

**DÉMOLITION – GROS ŒUVRE / CLOISONS – PLÂTRERIE - PEINTURES**



## SOMMAIRE

<b>1</b>	<b>RAPPEL DU CONTEXTE ET PÉRIMÈTRE DE LA MISSION :</b>	<b>4</b>
1.1	PRÉAMBULE	4
1.2	INTERVENANTS	5
1.3	CONNAISSANCE DES LIEUX	5
1.4	SOUS TRAITANCE	5
1.5	OBLIGATIONS DES ENTREPRISES	5
1.6	NORMES, RÈGLEMENTS ET AVIS TECHNIQUES	5
1.7	DÉPENSES DIVERSES	6
1.8	RÉGLEMENTATION PÉNITENTIAIRE APPLICABLE ET LEXIQUE :	6
<b>2</b>	<b>OBSERVATIONS GÉNÉRALES</b>	<b>7</b>
2.1	ÉTENDUE DES TRAVAUX	7
2.2	SITE OCCUPÉ	7
2.3	ACCÈS À L'ÉTABLISSEMENT	7
2.4	OBLIGATIONS DE L'ENTREPRENEUR	8
2.5	COORDINATION	8
2.6	CONDITIONS DE MISE EN ŒUVRE	8
2.7	RESPONSABILITÉ DE L'ENTREPRISE	9
<b>3</b>	<b>ORGANISATION DU CHANTIER</b>	<b>10</b>
3.1	PERSONNEL ET RESPONSABLE	10
3.2	RENDEZ-VOUS DE CHANTIER	10
3.3	COMPTE RENDU DE CHANTIER	10
3.4	ORGANISATION – AIRE DE STOCKAGE	10
3.5	HYGIÈNE ET SÉCURITÉ	10
3.6	NETTOYAGE DE CHANTIER – ENVIRONNEMENT – PROTECTION DES PERSONNES	11
3.7	ÉVACUATION DES DÉCHETS	12
3.8	CAROTTAGES	12
3.9	TRAVAUX PRÉPARATOIRES	12
3.10	OPÉRATIONS PRÉALABLES À LA RÉCEPTION	12
3.11	ESSAIS ET RÉCEPTIONS	12
3.11.1	Autocontrôles	12
3.11.2	Réception des installations	12
3.12	LEVÉE DE RÉSERVES ET GPA	13
<b>4</b>	<b>TRAVAUX PRÉPARATOIRES</b>	<b>14</b>
4.1	PRÉPARATION DE CHANTIER :	14
4.2	INSTALLATION D'UNE BASE VIE ET D'UNE ZONE DE STOCKAGE	14
4.2.1	Roulotte de chantier :	14
4.2.2	Zone de stockage :	15
4.2.3	Éclairage du chantier :	15
4.3	ÉTUDES D'EXÉCUTION :	15
4.4	DOSSIER DES OUVRAGES EXÉCUTÉS DOE COMPLET YC FORMATION / TRANSMISSION DES INSTALLATIONS	15
4.5	NETTOYAGE QUOTIDIEN DU CHANTIER COMPRIS ÉVACUATION DES DÉCHETS	15
4.6	CONSTAT D'HUISSIER	16
<b>5</b>	<b>DESCRIPTIF DU MATÉRIEL ET MISE EN ŒUVRE :</b>	<b>17</b>
5.1	DÉPOSE – DÉMOLITIONS :	17
5.1.1	Dépose des pavés de verre :	17
5.1.2	Dépose des revêtements de sols et muraux :	18
5.1.1	Démolition des plafonds :	18

5.1.2	Démolition des murs en maçonnerie : .....	18
5.1.3	Démolition du radier : .....	18
5.1.4	Carrotage et réservations : .....	18
5.2	TERRASSEMENT VRD : .....	18
5.2.1	préparation de support et de la surface d'assise : .....	18
5.2.2	Réseaux enterrés : .....	18
5.3	AMÉNAGEMENT / CLOISONNEMENT / SÉCURISATION DES ESPACES : .....	18
5.3.1	Gros œuvre - maçonnerie : .....	19
5.3.1.1	Bouchement : .....	19
5.3.1.2	Renforcement CR4 : .....	19
5.3.1.3	Radier : .....	19
5.3.1.4	Mur de séparation BA : .....	19
5.3.1.5	Mur de séparation maçonnerie : .....	19
5.3.1.6	Habillage : .....	19
5.3.1.7	Revêtement de sols et muraux : .....	20
5.3.2	Cloisons – Plâtrerie : .....	20
5.3.2.1	Plafond sécurisé : .....	20
5.3.2.2	Cloisonnement sanitaire : .....	21
5.3.2.3	Plafond sous toiture : .....	21
5.3.3	Peintures et finitions : .....	21
5.3.3.1	Surfaces dures : .....	21
5.3.3.2	Plafonds et doublages : .....	22
5.3.3.3	Peinture sur métaux ferreux : .....	22
5.3.3.4	Peintures sur boiseries : .....	23
5.3.3.5	Retouches de peintures : .....	24
5.3.1	Mobilier : .....	24

## 1 RAPPEL DU CONTEXTE ET PÉRIMÈTRE DE LA MISSION :

### 1.1 PRÉAMBULE

#### Situation & rappel du programme travaux

L'objectif des travaux est d'implanter et d'aménager un local sécurisé au Centre Pénitentiaire de Château-Thierry pour la prise de possession du local par les Équipes Locales de Sécurité Pénitentiaires (ELSP).  
Les travaux se dérouleront dans l'enceinte pénitentiaire, hors zone de détention.

#### Établissement concerné

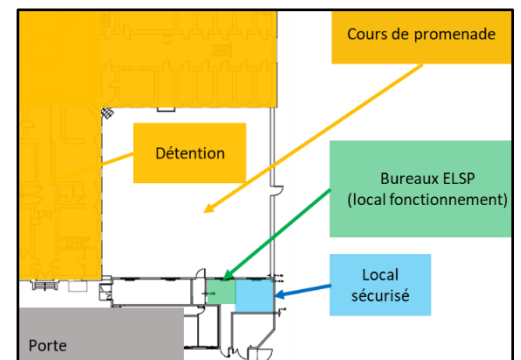
Le Centre Pénitentiaire de Château-Thierry est un établissement mis en service en 1890.

Il présente une capacité théorique de 87 détenus répartis en deux quartiers Détention hommes (12 places) et Maison Centrale (75 places).

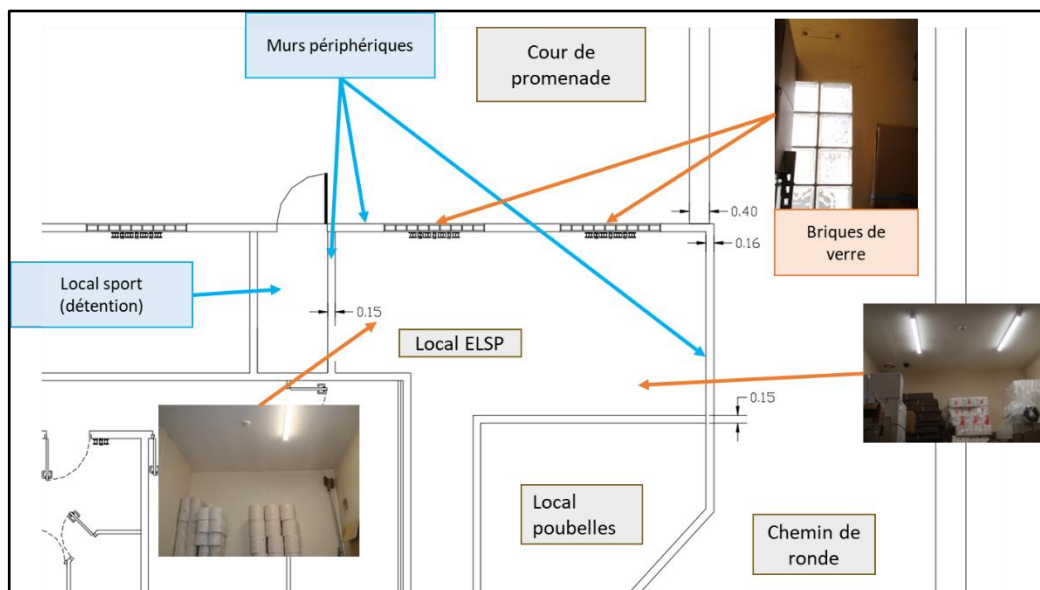
Le programme initial prévoit :

La future base ELSP se situera dans un local de 32m<sup>2</sup>, servant initialement de stockage situé à proximité immédiate de la Porte d'Entrée Principale et hors zone de détention. Cet espace sera divisé en deux parties :

- Le bureau qui sera équipé afin d'accueillir les ordinateurs et divers équipements nécessitant du courant, des espaces de rangements pour chaque agent de l'équipe ELSP.
- Le local sécurisé répondant aux exigences de sécurité d'un établissement pénitentiaire moderne et de sécurité incendie pénitentiaire



#### État général :



## 1.2 INTERVENANTS

Désignation	Intervenant	Représentant	Contact
<b>Maître d'ouvrage</b>	Direction Interrégionale des Services Pénitentiaires de Lille Département des Affaires Immobilières 123, rue nationale – BP 765 – 59034 LILLE	Stéphane BELVAL Responsable de l'unité études et opérations	☎ ✉ <a href="mailto:stephane.belval@justice.fr">stephane.belval@justice.fr</a>
<b>Exploitant</b>	54 Av. de Soissons 02400 Château-Thierry	Jérémy TRÉHOUX Directeur Technique	☎ 03 23 84 27 60 ✉ <a href="mailto:jeremy.trehoux@justice.fr">jeremy.trehoux@justice.fr</a>
<b>Maître d'œuvre</b>	MLC FACILITIES 7 rue A. Fleming – 21121 AHUY	Mathias LOICHOT	☎ 06 11 51 96 96 ✉ <a href="mailto:Mathias.loichot@mlc-facilities.fr">Mathias.loichot@mlc-facilities.fr</a>
<b>Bureau de Contrôle</b>	DEKRA	Lucile DELCOURT	☎ 06 08 40 23 69 ✉ <a href="mailto:lucile.delcourt@dekra.com">lucile.delcourt@dekra.com</a>

## 1.3 CONNAISSANCE DES LIEUX

Le titulaire du présent marché et ses éventuels sous-traitants sont tenus de connaître les lieux et ne sauraient se prévaloir ultérieurement d'une connaissance insuffisante du site et de tous les éléments locaux existants tels que nature des sols, moyens d'accès, sécurité, état des installations existantes, etc.

Sauf avis contraire du règlement de consultation, la visite est obligatoire (se reporter au règlement de consultation pour les modalités de visite).

## 1.4 SOUS TRAITANCE

La sous-traitance d'une partie de lot n'entrant pas dans la compétence de l'entreprise est soumise à l'agrément préalable du Maître de l'Ouvrage, qui le notifie à la Maîtrise d'œuvre. Elle ne dégage pas l'Entrepreneur de sa responsabilité de l'ensemble des travaux.

## 1.5 OBLIGATIONS DES ENTREPRISES

L'Entrepreneur doit des ouvrages offrant une parfaite finition et reste seul responsable de l'exécution des travaux inclus dans le présent lot, ainsi que leur tenue dans le temps. Dans son offre, l'Entrepreneur aura prévu la totalité des équipements nécessaires au bon fonctionnement de ses installations. Chaque entreprise doit son propre nettoyage et l'évacuation des gravats aux décharges publiques. Les Entrepreneurs ne pourront se prévaloir d'erreur ou d'omission dans le présent cahier des charges pour proposer ou exécuter une prestation incomplète et non conforme aux règles de l'Art et différents règlements et avis techniques. Dans tous les cas, l'interprétation finale appartiendra à la Maîtrise d'œuvre.

## 1.6 NORMES, RÈGLEMENTS ET AVIS TECHNIQUES

Les travaux devront, pour tous les intervenants, être exécutés conformément aux textes officiels, normes, règlements, DTU, préconisations des fabricants, avis techniques et règles de l'Art en vigueur.

Il sera fait application des textes suivants (liste non exhaustive) :

- Le R.E.E.F. du C.S.T.B ainsi que les DTU et ses mises à jour à la date du marché.
- Le règlement d'accessibilité & de sécurité contre l'incendie dans les établissements recevant du public.
- Le code du travail, et notamment en ce qui concerne la sécurité des accès et d'entretien du matériel.
- Tous les appareils installés seront soumis à la norme française en vigueur ainsi qu'aux normes et directives européennes en vigueur.

### **1.7 DÉPENSES DIVERSES**

Les frais occasionnés par la consommation d'eau et d'électricité pour les besoins du chantier seront à la charge de l'Exploitant.

### **1.8 RÉGLEMENTATION PÉNITENTIAIRE APPLICABLE ET LEXIQUE :**

- Arrêté du 18 juillet 2006 portant approbation des règles de sécurité contre les risques d'incendie et de panique dans les établissements pénitentiaires et fixant les modalités de leur contrôle
- Circulaire de la DAP n° 700020 du 12 janvier 2007 relative à l'application de l'arrêté du 18 juillet 2006 portant approbation des règles de sécurité contre les risques d'incendie et de panique dans les établissements pénitentiaires et fixant les modalités de leur contrôle

#### **DAP - Direction de l'Administration Pénitentiaire :**

Placée sous l'autorité du garde des Sceaux depuis 1911, l'administration pénitentiaire est l'une des cinq directions du ministère de la Justice.

#### **Maisons d'Arrêt (MA)**

Les maisons d'arrêt sont prévues pour accueillir les détenus en détention provisoire, c'est-à-dire non encore condamnés et donc présumés innocents, ou dont la peine ou le reliquat de peine n'excède pas deux ans.

#### **Centres de Détention (CD)**

Un centre de détention est un établissement qui reçoit les détenus condamnés en général à plus de deux ans de prison mais qui présentent les perspectives de réinsertion sociale les meilleures.

#### **Centres Pénitentiaires (CP)**

Un centre pénitentiaire est un établissement pour peine qui rassemble au moins deux quartiers pénitentiaires différents (maison d'arrêt, centre de détention, maison centrale).

#### **Les Maisons Centrales (MC)**

Une maison centrale est un établissement pour peine qui reçoit les détenus les plus lourdement condamnés. Le régime de détention se concentre sur la sécurité. Certains détenus incarcérés en maison centrale le sont pour des peines moindres, lorsqu'il s'agit de détenus particulièrement signalés, nécessitant une sécurité accrue ou ayant déjà tenté de s'évader par exemple.

#### **PEP :**

Poste d'Entrée Principal ou Porte d'Entrée Principale

#### **PCI :**

Poste de Centralisation de l'Information

#### **SAS ou Effet de SAS :**

Ce sont les deux portes d'un sas qu'on ne peut ouvrir qu'alternativement, jamais les deux à la fois. Système de franchissement verrouillable ou déverrouillable à distance selon le besoin des mouvements de détenus

#### **Visiteurs :**

Tout individu ne faisant pas partie du personnel, visiteurs, avocats, familles, bénévoles, intervenants d'associations qui rencontrent les détenus

## 2 OBSERVATIONS GÉNÉRALES

L'ensemble des spécifications et prescriptions techniques définies ci-après s'applique pour l'ensemble des articles des présents CCTP. Les compléments descriptifs au sein de chaque article viennent en complément de ces prescriptions.

L'entreprise devra donc incorporer dans son prix unitaire de chaque article les prestations décrites ci-après. Sauf stipulations expresses au présent descriptif, les travaux seront conformes à l'ensemble des règles, D.T.U, cahiers des charges du C.S.T.B, normes en vigueur à la signature des marchés, ainsi qu'à tous les textes législatifs et réglementaires en vigueur applicables à l'Ouvrage objet du présent CCTP.

### 2.1 ÉTENDUE DES TRAVAUX

D'une manière générale, l'entrepreneur doit la réalisation de tous les ouvrages tels qu'indiqués aux plans et au présent CCTP. Il doit également tous les travaux qui, bien que non explicitement décrits, découleraient d'une façon logique des prestations dues ainsi que la mise en œuvre de tous les ouvrages et accessoires nécessaires à la bonne finition de ses travaux.

Tout travail produisant un bruit important fera objet de coordination avec l'équipe de maîtrise d'œuvre, le maître d'ouvrage et le CSPS. L'Entrepreneur est réputé avoir pris parfaite connaissance des travaux à effectuer, de leur nature ainsi que de leur importance et reconnaît avoir suppléé, par les connaissances professionnelles de sa spécialité, aux détails qui pourraient être omis dans les différentes pièces contractuelles du dossier. Tous les travaux sont inclus quels que soient les méthodes et le matériel nécessaire, y compris l'évacuation et la mise en décharge.

### 2.2 SITE OCCUPÉ

L'entreprise est tenue de se faire confirmer auprès de la maîtrise d'œuvre et du maître d'ouvrage, toutes les informations concernant le phasage des travaux, le balisage, les barrières délimitant les zones publiques, des zones de chantier.

**Les travaux seront réalisés en site occupé. Toutes les dispositions devront être prise pour permettre l'exploitation de l'établissement, en limitant les nuisances et en maintenant l'établissement en sécurité. Il est entendu que tout ou partie des travaux pourront s'exécuter en horaires décalés.**

**Étant donné la sensibilité de l'établissement, le Maître d'Ouvrage pourra décaler une intervention si cela s'avère nécessaire, pour la sécurité du site.**

**Les plans d'exécution devront être visés par la maîtrise d'œuvre, et le bureau de contrôle, avant toute intervention.**

**L'entreprise devra un nettoyage quotidien.**

Les références techniques du matériel proposé par le présent lot devront être visées par la maîtrise d'œuvre avant toute commande.

Sauf livraisons encombrantes, à ce jour, les véhicules ne pourront pas rentrer dans l'enceinte de la maison d'arrêt.

Les travaux préparatoires se feront dans les sous-sols ou à l'extérieur de la maison d'arrêt (zone neutre).

### 2.3 ACCÈS À L'ÉTABLISSEMENT

L'entreprise devra présenter une liste du personnel susceptible d'intervenir dans l'établissement dès que possible.

L'accès de chaque intervenant est soumis à l'approbation du chef d'établissement. Ainsi, préalablement à chaque intervention, l'entreprise fournira :

- L'identité de chaque intervenant
- La lecture et l'approbation du cadre de sûreté et de ses annexes
- La nature des prestations à réaliser



- L'inventaire écrit complet des trousseaux à outils et des matériels à faire entrer dans l'établissement
- Les véhicules n'auront pas accès à l'intérieur de l'établissement, sauf cas exceptionnel de livraison / évacuation de matériels. Pour ce faire, la carte grise devra être fournie préalablement dans les mêmes délais.

Si l'accès du personnel est renouvelable concernant son identité, la partie matérielle est à renseigner dans une fiche d'intervention chaque semaine, en prenant en compte que la première demande pourra être validée sous deux semaines.

Les plannings de coupure de réseaux, de livraison, ou d'intervention exceptionnelle seront fournis dans les mêmes délais.

À noter que dans ce type d'établissement la sécurité de tous est prioritaire, le maître d'ouvrage et plus particulièrement le chef d'établissement pourra décider d'annuler ou décaler n'importe quelle tâche ou intervention. Ces dispositions sont réputées incluses dans l'offre de l'entreprise.

## **2.4 OBLIGATIONS DE L'ENTREPRENEUR**

Le présent lot est traité à PRIX GLOBAL ET FORFAITAIRE. Celui-ci doit être déterminé conformément au Dossier de Consultation des Entreprises.

L'Entrepreneur devra remettre un prix forfaitaire comprenant, outre ce qui est décrit dans les bordereaux de prix descriptifs, tout le matériel, les fournitures, les études et ouvrages de toutes natures ainsi que la main d'œuvre pour livrer un ouvrage entièrement terminé quant à sa partie spécialisée et décrite dans son lot.

S'il estime qu'il y a dans le dossier de consultation des omissions, erreurs ou non conformités avec la réglementation en vigueur qui le conduisent à modifier ou à compléter les dispositions prévues dans ce dossier, l'entrepreneur devra se renseigner auprès du MOA pour tout ce qui lui paraît douteux ou incomplet.

Il devra en tenir compte dans l'établissement de son prix et signalera ces points sur la plateforme de dématérialisation en phase consultation, dans les délais impartis, afin que le nécessaire soit fait pour modifier le DCE le cas échéant.

Il est spécifié que le prix remis par l'Entrepreneur devra être invariable et qu'il ne pourra arguer d'une omission ou erreur, soit au bordereau de prix, descriptif ou autres pièces, soit de sa part, pour prétendre à supplément sur le prix forfaitaire de son marché, ou pour se dispenser d'exécuter un ouvrage de sa spécialité nécessaire pour la finition parfaite et la stabilité des existants selon les règles de l'art des travaux projetés.

Dans la description qui va suivre, le Maître d'Œuvre s'est efforcé de renseigner l'Entrepreneur sur la nature des travaux à exécuter, leurs dimensions et leurs emplacements, mais il convient de signaler que cette description n'a pas un caractère limitatif.

## **2.5 COORDINATION**

Une parfaite collaboration devra exister avec l'ensemble des compagnons, co-traitants, et sous-traitants éventuels. Les informations quant à l'étendue des travaux précités seront données pendant la phase chantier. L'Entrepreneur devra vérifier toutes les cotes et implantations sur le chantier, pour toutes les réservations et fixations nécessaires.

L'Entrepreneur sera seul responsable des erreurs qu'il aurait constatées et non dénoncées aux intéressés, ainsi que les modifications qu'entraîneraient pour lui ou pour un quelconque corps d'état un oubli ou l'inobservation de cette clause.

## **2.6 CONDITIONS DE MISE EN ŒUVRE**

**Tous les appareillages seront fixés à l'aide de vis INOX inviolables. L'outil adapté sera fourni à l'établissement.**

**Note : dans certaines zones les plafonds métalliques sont solidarités, ils devront être remis à l'état initial à**



## **l'issue des travaux**

Une attention particulière sera portée aux nuisances sonores et aux poussières (sas de protection, polyane, linge humide ect...).

### **2.7 RESPONSABILITÉ DE L'ENTREPRISE**

En toutes circonstances, l'Entrepreneur demeure seul responsable de tous dommages ou accidents causés lors de l'exécution de ses travaux, résultant, soit de son propre fait, soit de son personnel.

Pendant l'ensemble de la durée des travaux, l'entreprise sera responsable de la conservation et du maintien en bon état des matériaux, matières premières, matières ouvrées, matériels, engins, outillage et installation de tous ordres du chantier, ainsi que des ouvrages.

Si des vols, détournements, dégradations, avaries, dommages, pertes ou destructions se produisent pendant le cours des travaux, soit du fait des ouvriers ou préposés d'une entreprise, soit du fait des personnes qui auraient pu s'introduire sur le chantier, il appartient aux entrepreneurs responsables des lieux, des matériaux, des matières premières, matières ouvrées, matériels, engins, outillages, installations ou ouvrages effectués, d'en rechercher et poursuivre les auteurs et d'en assurer les réparations.

En outre, les entrepreneurs devront, avec toutes les précautions nécessaires, le déplacement et le stockage à l'intérieur de l'établissement (à un emplacement déterminé par le Maître d'Œuvre en accord avec le Chef d'établissement) du mobilier, le démontage et le stockage des stores, rideaux, luminaires, etc...leurs protections, leur nettoyage lors du remontage, de la repose ou de la remise en place.

Ils sont tenus de remettre en état ou de réparer ou de remplacer à leurs frais, les ouvrages qui auraient été endommagés, quelle que soit la cause du dégât et sauf leurs recours éventuels contre tout tiers responsable, le Maître d'Ouvrage demeurant en toute hypothèse, complètement étranger à toutes contestations ou répartitions des dépenses. Ils devront également prendre toutes les dispositions pour éviter tout accident de personne, sur ou aux abords du chantier.

Aucune indemnité ne peut être allouée aux entrepreneurs pour les pertes, avaries, dommages dus à leur négligence, leur imprévoyance, le défaut de précaution ou de moyens ou les fausses manœuvres.

Si les travaux viennent à être interrompus, pour quelque cause que ce soit, les entrepreneurs doivent protéger les constructions et ouvrages réalisés contre les dégâts qu'ils pourraient subir, sans frais supplémentaire pour le Maître d'Ouvrage.

### **3 ORGANISATION DU CHANTIER**

#### **3.1 PERSONNEL ET RESPONSABLE**

L'Entreprise doit nommer un responsable de projet ainsi qu'un suppléant qui reste informé de toutes les phases du montage.

Le responsable du chantier assiste à toutes les réunions de chantier. L'Entreprise maintient sur le chantier un chef responsable qui est continuellement présent sur le site pendant les heures de travail.

Le Maître d'Ouvrage se réserve le droit de demander le remplacement de l'une ou de ces deux personnes s'il estime que leur travail ne donne pas satisfaction.

Le personnel responsable doit faciliter la visite du chantier par le Maître d'Ouvrage ou le Maître d'Œuvre, sur simple demande de ceux-ci.

#### **3.2 RENDEZ-VOUS DE CHANTIER**

Un rendez-vous général de chantier aura lieu à une fréquence définie par le Maître d'œuvre en fonction de la nécessité, au jour et à l'heure qui seront arrêtés d'un commun accord à l'ouverture du chantier.

Il est obligatoire et tous les Entrepreneurs sont tenus d'y assister ou de s'y faire représenter par un Conducteur de Travaux qualifié et permanent, ayant pouvoir de décision.

Tout Entrepreneur absent sans raison valable et sans autorisation préalablement fournie par le Maître d'Œuvre supportera une pénalité sur le montant de son Marché, par absence.

Ces pénalités seront comptabilisées par le Maître d'Œuvre à chaque rendez-vous et la déduction sera automatiquement appliquée sur les comptes définitifs de fin de chantier.

#### **3.3 COMPTE RENDU DE CHANTIER**

Les rendez-vous de chantier feront l'objet de procès-verbaux établis et diffusés à l'Entreprise par le Maître d'Œuvre.

Sans observation écrite sous 5 jours, les compte-rendu seront considérés acceptés sans réserve par les participants, qu'ils aient été présents ou absents à la réunion de chantier, et deviendront donc contractuel.

Le titulaire du présent lot devra veiller à faire consigner au compte-rendu de chantier toutes les adaptations apportées en phase travaux et toutes les observations qui pourraient servir à la conduite ou aux règlements ultérieurs de travaux.

#### **3.4 ORGANISATION – AIRE DE STOCKAGE**

Les aires de stockage seront impérativement implantées sur les zones qui seront réservées à cet effet. Aucun stockage de matériel ne sera admis en dehors des zones où il est prévu d'être installé.

Dans tous les cas, celui-ci devra être fait de façon à ne pas perturber l'exploitation du site.

Les délais d'intervention pour le présent lot sont consignés dans le calendrier détaillé d'exécution de l'opération, tout dépassement de ces délais entraînerait l'application des pénalités prévues au CCAP.

#### **3.5 HYGIÈNE ET SÉCURITÉ**

##### **PRESCRIPTIONS GÉNÉRALES EN MATIÈRE DE SÉCURITÉ ET DE SANTÉ DES TRAVAILLEURS**

L'opération est soumise à l'observation de la réglementation en matière de sécurité et de santé des travailleurs.

Chantiers de bâtiment et de génie civil « d'entretien usuel » :

Le décret n° 92-158 du 20 février 1992 complétant le code du travail et fixant les prescriptions particulières d'hygiène et de sécurité est applicable. Il prévoit l'établissement d'un plan de prévention.

Chantiers de bâtiment et de génie civil dits « clos et indépendants » :

Le décret n° 94-1159 du 26 décembre 1994 relatif à l'intégration de la sécurité et à l'organisation de la coordination en matière de sécurité et de protection de la santé, pris en application de la loi n° 93-1418 du 31 décembre 1993 est applicable.

L'entreprise tiendra compte de l'intervention et des prescriptions éventuelles du coordinateur santé-sécurité, en application des textes précités.

#### ÉVALUATION DES RISQUES POUR LA SANTÉ ET LA SÉCURITÉ DES TRAVAILLEURS

En cas de présence de plomb, d'amiante ou de toute autre substance dangereuse, l'entrepreneur devra prendre toutes les précautions nécessaires afin d'assurer la protection des travailleurs, conformément notamment :

- Au décret n° 2001-1016 du 5 novembre 2001 portant création d'un document relatif à l'évaluation des risques pour la santé et la sécurité des travailleurs.
- A la circulaire n° 6 DRT du 18 avril 2002 – application du décret n° 2001-1016 portant création d'un document relatif à l'évaluation des risques pour la santé et la sécurité des travailleurs.
- L'entreprise doit s'informer auprès du chef d'établissement en se faisant remettre notamment la fiche récapitulative du DTA (en cours de diagnostic)
- L'entreprise titulaire du marché devra disposer de l'accréditation d'intervention en sous section 4, et avoir le personnel habilité pour les interventions sur l'amiante en sous section 4.
- L'entreprise devra au préalable sur d'autres chantiers avoir réalisé des chantiers tests valides pour les types d'interventions qu'elle réalisera sur ce chantier
- L'entreprise en charge des travaux sur les matériaux amiantés devra prendre connaissance du PGC annexe, et respectera l'ensemble des prescriptions décrites dans le Décret n° 2012-639 du 4 mai 2012 relatif aux risques d'exposition à l'amiante.
- Dans le cadre des opérations susceptibles d'exposer son personnel aux poussières de plomb, elle devra impérativement prendre les précautions précisées dans le pgc et fournir un mode opératoire détaillé de ses interventions.

### **3.6 NETTOYAGE DE CHANTIER – ENVIRONNEMENT – PROTECTION DES PERSONNES**

#### **Nettoyage de chantier**

- L'entreprise doit laisser le chantier propre et libre de tous déchets pendant et après l'exécution des travaux dont il est chargé.
- L'entreprise a la charge de l'évacuation de ses propres déblais jusqu'aux lieux de stockage fixés par le MOE ou à la décharge publique.
- L'entreprise a la charge du nettoyage, de la réparation et la remise en état des installations qu'ils a salies ou détériorées.
- L'entreprise a la charge de l'enlèvement des déblais stockés et de leur transport aux décharges publiques, au fur et à mesure de l'avancement du chantier.

#### **Protection des biens et de l'environnement**

- L'entreprise prend toutes les dispositions nécessaires pour éviter toute dégradation des voiries, édifices, biens et de l'ouvrage jusqu'à la réception sans réserve des travaux.
- L'entreprise doit toutes les dispositions et sujétions relatives à la protection de l'environnement. En cas d'atteinte à l'environnement ou de dégradation, l'entreprise supporte tous les frais de nettoyage, dépollution et remise en état.
- L'entreprise doit la réfection à l'identique de toutes les parties de voies, édifices publics ou privés endommagés par suite de l'exécution des travaux.
- L'entreprise doit la réfection dans les règles de l'art de toute partie de l'ouvrage objet du présent marché endommagée par suite de l'exécution des travaux.

#### **Protection des personnes**

- L'entreprise doit assurer la sécurité des biens et des personnes conformément à la réglementation en vigueur, aux directives de la CARSAT, de l'OPPBTP. Toutes les sujétions qui en découlent sont

réputées incluses dans les prix.

- L'entreprise rédige un plan particulier de sécurité et de protection de la santé (PPSPS) conforme aux directives ci-dessus et le soumettre à l'avis des organismes concernés par la sécurité et la santé au travail.

D'une manière générale, toute disposition visant à éviter tout affaissement, mouvement, désordre des ouvrages mais également la chute de matériel, du personnel sera à prévoir à ses frais. Tous ces matériels et dispositifs relèvent de l'entière responsabilité de l'entreprise.

### **3.7** ÉVACUATION DES DÉCHETS

Chaque entrepreneur procède au tri de ses déchets de construction et se charge de leur évacuation. La location des bennes, l'enlèvement et le transport sur les sites susceptibles de recevoir les déchets, sont à la charge de l'entreprise.

### **3.8** CAROTTAGES

Les carottages et réservations seront effectués par le présent lot. L'entrepreneur traitera également les demandes de réservations des autres lots.

### **3.9** TRAVAUX PRÉPARATOIRES

Les prestations à la charge du titulaire comprendront implicitement :

- Le transport et l'amenée à pied d'œuvre de tous les matériaux, produits et matériels nécessaires à la réalisation des travaux.
- Les échafaudages et plates-formes pour travaux en hauteur.
- Les démolitions de toutes natures et enlèvement vers les décharges spécialisées.
- Les études techniques pour la réalisation des ouvrages en Béton Armé et maçonnerie.
- Tous travaux d'élévation des murs et cloisons.
- Tous travaux de chapes et dallages
- Tous travaux d'enduits intérieurs et extérieurs.
- Les réservations nécessaires aux autres corps d'état.
- Le nettoyage des ouvrages pour la livraison et la réception.
- L'enlèvement hors du chantier de tous les déchets et gravois en provenance de ces travaux.
- Toutes autres prestations et fournitures accessoires nécessaires à la finition complète et parfaite des ouvrages du présent lot.
- Le tracé du trait de niveau général à 1.00 du sol fini.

### **3.10** OPÉRATIONS PRÉALABLES À LA RÉCEPTION.

Ces dispositions porteront sur la reconnaissance des ouvrages exécutés, les épreuves et essais.

En tout état de cause, la réception ne pourra être prononcée si la sécurité des intervenants ne peut être assurée ou si les installations ne sont pas exploitables.

### **3.11** ESSAIS ET RÉCEPTIONS

#### **3.11.1** AUTOCONTRÔLES

Préalablement à la réception des installations, l'entreprise réalisera les essais de tous les équipements mis en œuvre et fournira ses autocontrôles justifiant le fonctionnement des appareils et des installations mis en œuvre, conformément à la demande.

La transmission des installations Fourniture d'un carnet d'autocontrôles fonctionnement justifiant le bon fonctionnement des installations.

#### **3.11.2** RÉCEPTION DES INSTALLATIONS

La réception des installations aura pour but d'évaluer la conformité des travaux réalisés en accord avec les spécifications techniques, règles de l'art et normes en vigueur.

Cette réception sera effectuée en présence du Maître d'Ouvrage ou de son représentant et fera l'objet d'un PV de réception des installations.

L'ensemble des travaux effectués seront contrôlés :

- Cheminements ajoutés et réutilisés
- Quantitatifs installés
- Respect des spécifications de pose et de raccordement
- Conformité des restitutions coupe-feu
- Installations au regard de la réglementation
- Dossier des ouvrages exécutés
- Repérage durable de l'installation
- Transmission des installations et formation du personnel en charge de sa maintenance

### **3.12** LEVÉE DE RÉSERVES ET GPA

Lors de l'émission du PV de réception, un délai de levée des réserves constatées sera défini.

Une visite de levée de réserve aura lieu en présence du Maître d'Ouvrage ou de son représentant afin de constater l'achèvement complet des travaux.

Après émission du rapport final des organismes de contrôle et proposition de réception du Maître d'œuvre (EXE5), tous les travaux nécessaires et complémentaires à la levée des réserves seront à la charge du titulaire.

Il est rappelé que l'obligation de résultat de l'entrepreneur (principal ou sous-traitant) persiste pour les désordres réservés jusqu'à la levée des réserves, même après l'expiration de la garantie de parfait achèvement.

## 4 TRAVAUX PRÉPARATOIRES

### 4.1 PRÉPARATION DE CHANTIER :

Préalablement à toute intervention, l'entreprise fera procéder à un constat d'huissier portant sur l'état des bâtiments et aménagements. À ce constat sera annexé un reportage photographique permettant d'en visualiser l'état. Toutes les dégradations constatées après intervention du présent lot seront réparées par, ou à la charge du présent lot.

Également, l'entreprise sera tenue de réaliser l'ensemble des repérages nécessaires permettant de réaliser ses ouvrages, comprenant les opérations de manutention et mesures conservatoires :

- Consignation installations existantes, signalisation et balisage
- Repérage des installations
- Organisation des travaux, manutention et mesures conservatoires

### 4.2 INSTALLATION D'UNE BASE VIE ET D'UNE ZONE DE STOCKAGE

Le stockage des fournitures se fera aux risques et périls de l'entreprise et sur des zones définies par l'établissement. La possibilité de l'utilisation des sanitaires de l'établissement par les ouvriers impose à l'entrepreneur la nécessité de veiller à ce que les sanitaires ne subissent pas de détérioration ou ne soient pas salis anormalement par le personnel de l'entreprise.

De ce fait, à ce jour et sauf avis contraire au démarrage des travaux, l'entreprise prévoira la mise en place :

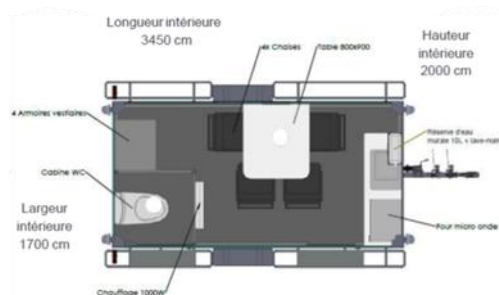
- D'une base vie
- D'un volume de stockage et d'une benne à gravats.

#### 4.2.1 ROULOTTE DE CHANTIER :

En fonction du volume et de la durée des travaux, l'entreprise prévoira l'installation et la mise en service d'une roulotte de chantier, chaque entreprise devra prévoir sa propre roulotte en adéquation avec son effectif (équipe) sur le chantier. Les roulottes devront être propres et saines pour permettre au personnel de chantier d'utiliser les locaux dans des conditions sanitaires irréprochables. Les roulottes comprendront :

- Un espace vestiaire (compris mobilier type armoires, casiers etc)
- Un espace sanitaire (douche et WC compris lavabo, consommables etc)
- Un espace réfectoire et réunion (compris tout mobilier nécessaire aux deux environnements : tables, chaises, bancs, éviers, micro-ondes, frigidaires, consommables etc)
- Des points de chauffe (convecteurs etc), et tout équipement électrique (PC, Luminaires etc)

La roulotte sera de type « ROULOTTE 4 PERSONNES » de chez BUNGALOW PRO ou techniquement équivalente. Cette roulotte devra être installée par le présent lot à un emplacement à définir en phase de préparation.



#### 4.2.2 ZONE DE STOCKAGE :

En fonction du volume et de la durée des travaux, l'entreprise prévoira la délimitation d'une zone de stockage par des palissades de chantier. La surface nécessaire pour la zone de stockage sera à préciser et à confirmer durant les premières réunions de chantier. Aucun autre point de stockage tampon ne sera mis à disposition des entreprises au sein des zones de détention.

#### 4.2.3 ÉCLAIRAGE DU CHANTIER :

L'entreprise prendra toutes les dispositions nécessaires pour la gestion de l'éclairage de la base-vie, de la zone de stockage et de la zone de travaux compris extérieur et intérieur (sapine, échafaudage, accès et intérieur des locaux tous niveaux confondus) et ce pour toute la durée du chantier. L'éclairage se fera par ruban LED en priorité et par spots ponctuellement. Les circulations et les cheminements entre les différentes zones seront traitées.

#### 4.3 ÉTUDES D'EXÉCUTION :

Pendant la période de préparation et avant toute mise en œuvre et fabrication, l'entreprise fournira son dossier d'exécution complet incluant les plans et documents d'exécution nécessaires à la réalisation des travaux, afin de recevoir l'approbation de l'équipe de Maitrise d'Œuvre et de la Maitrise d'Ouvrage.

L'acceptation par le Maître de l'Ouvrage du projet présenté, ainsi que de tous les calculs et dessins graphiques s'y rattachant, ne diminue en rien la responsabilité de l'Entrepreneur, qui reste soumis à une obligation de résultat. L'entrepreneur contrôlera les cotes exactes en situation et sera tenu d'adapter ses ouvrages en conséquence après signalement au Maître d'Œuvre.

Le dossier d'exécution devra être fourni dans son intégralité pendant la période de préparation.

- Études et établissement du système de fondation compris dimensionnement
- Plans d'implantations
- Plans de réservations
- Gros œuvre
- Coupes
- Planning
- Notes de calculs y compris descentes de charge de l'existant et du projet (validation des structures porteuses)
- Présentation de l'ensemble des documents nécessaires au bureau de contrôle

L'entreprise proposera un planning d'intervention détaillé en accord avec le phasage des travaux défini.

#### 4.4 DOSSIER DES OUVRAGES EXÉCUTÉS DOE COMPLET YC FORMATION / TRANSMISSION DES INSTALLATIONS

2 semaines avant les OPR, l'entreprise fournira le DOE récapitulant l'ensemble des ouvrages mis en œuvre et les plans de recollement des nouveaux réseaux en 3 exemplaires papier + 1 version sur clé USB. Ce dossier sera préalablement transmis au MOE pour validation avant envoi au MOA.

Il comprendra tous les éléments nécessaires à la bonne compréhension de l'installation, son utilisation, sa maintenance et son évolution future, à minima :

- Plans complets des installations aux formats .pdf et .dwg
- Procès-verbal de classement au feu des matériaux
- Fiches techniques des équipements installés
- Notices d'entretien
- Notes et calculs techniques
- Notice de transmission des installations

#### 4.5 NETTOYAGE QUOTIDIEN DU CHANTIER COMPRIS ÉVACUATION DES DÉCHETS

Le nettoyage des ouvrages sera réalisé à l'issue de chaque prestation / zone d'intervention.



Le nettoyage intérieur, concerne (liste non limitative) :

- L'ensemble des menuiseries extérieures et intérieures,
- L'ensemble des vitres
- L'ensemble des sols et leurs plinthes
- Les revêtements verticaux y compris la faïence,
- La quincaillerie : bouton de portes, béquilles, etc...,
- Les appareils sanitaires et leur robinetterie
- L'appareillage électrique,

NOTA IMPORTANT :

Si le nettoyage est jugé insuffisant lors de la réception de l'ouvrage, le Maître d'œuvre pourra, s'il juge nécessaire, faire réaliser les travaux complémentaires de nettoyage par une entreprise spécialisée et ce, à la charge exclusive de l'entreprise titulaire du présent lot.

**4.6** CONSTAT D'HUISSIER

L'entreprise devra la réalisation d'un constat d'huissier avant travaux et après travaux. Il permettra d'établir l'état de la structure et son évolution. Deux exemplaires seront remis au MOA et au MOE.

## 5 DESCRIPTIF DU MATÉRIEL ET MISE EN ŒUVRE :

Les travaux ont pour objectif principal la création d'une base ELSP en lieu en place de l'actuel local de stockage.

La sécurisation du local sera réalisée via un mur en béton armé d'une épaisseur de 20cm et/ou via un parement CR4 (en principe posé côté extérieur au local).

- Création du local
  - Purge de la zone et dépose complète
  - Reprise complète du radier sur la portion concernée et adaptation des ouvrages existants y compris en infrastructure
  - Cloisonnement (par différents moyens) des espaces suivants :
    - Accès au local
    - SAS d'accès
    - Local sécurisé
    - Sanitaire
  - Plafond de l'ensemble de la zone sécurisée par une cloison ba13 coupe-feu 2h + CR4
  - Équipement de l'ensemble
  - Ratisage et préparation de tous les supports y compris plafond
  - Mise en peinture de l'ensemble en trois couches, couleur au choix du Maître d'ouvrage (couleurs pâles bleu - gris), peintures sans COV (composants organiques volatiles).

Le planning et le phasage de travaux ont été établis en phase étude et validés par l'ensemble de l'équipe, en vue de la réalisation des travaux par une entreprise sachante. Elle réalisera donc toutes études complémentaires qui lui apparaîtraient nécessaires. Elle ne pourra se prévaloir d'une quelconque imprécision ou omission pour remettre en cause le caractère forfaitaire de son offre.

### 5.1 DÉPOSE – DÉMOLITIONS :

L'entreprise prévoira la dépose complète des ouvrages existants implantés au sein des locaux à transformer qui devront être réadaptés au nouvel usage.

- Dépose de la porte d'accès extérieure
- Dépose de l'ensemble des appareillages et matériels implantés
- Démolition de la zone sanitaire existante compris gestion des réseaux
- Démolition des murs mitoyens avec le local poubelle
- Démolition du radier et adaptation des réseaux (EU notamment)

L'entreprise devra prendre toutes les précautions nécessaires pour veiller à la préservation des parties adjacentes qui seront conservées, elle devra également organiser la dépose afin ne pas les ébranler ou les désolidariser. Dans le cas contraire, la réparation/reconstruction à l'identique de ces éléments sera à la charge et aux frais de l'entreprise.

La démolition des éléments se fera par découpe (sciage). De cette manière, les gravats pourront être évacués facilement.

Les percements se feront par carottage.

#### 5.1.1 DÉPOSE DES PAVÉS DE VERRE :

L'entreprise devra la dépose des pavés de verre concernés par la réalisation des travaux, les pavés seront descellés proprement afin d'être évacués de la zone de travaux. L'ouverture sera bouchée par l'entreprise titulaire du présent lot, les bouchements devront être solidaires des parois existantes par le scellement d'armature notamment.

#### 5.1.2 DÉPOSE DES REVÊTEMENTS DE SOLS ET MURAUX :

L'entreprise sera chargée de la dépose des revêtements de sol dans l'ensemble des locaux concernés par les travaux. La dépose se fera soigneusement et les gravats devront être évacués régulièrement de la zone de chantier.

#### 5.1.1 DÉMOLITION DES PLAFONDS :

L'entreprise sera chargée de la dépose et de la démolition des plafonds dans les locaux concernés. La dépose se fera soigneusement et les gravats devront être évacués régulièrement de la zone de chantier.

#### 5.1.2 DÉMOLITION DES MURS EN MAÇONNERIE :

L'entreprise sera chargée de la démolition complète des murs concernés par les travaux. La démolition devra se faire proprement par sciage et sans éboulement pour ne pas dégrader les ouvrages adjacents. Les gravats devront être évacués à l'avancement de la démolition pour ne pas encombrer la zone de travaux.

#### 5.1.3 DÉMOLITION DU RADIER :

L'entreprise devra la démolition du radier sur la surface concernée. La démolition devra se faire proprement par sciage et sans éboulement pour ne pas dégrader les ouvrages adjacents. Les gravats devront être évacués à l'avancement de la démolition pour ne pas encombrer la zone de travaux. Au niveau du siphon de sol l'élément devra être déposé délicatement en veillant à ne pas dégrader le réseau EU en aval du siphon.

Également, l'entreprise prendra toutes les dispositions nécessaires pour la mise en provisoires des réseaux EP pour garder un système d'évacuation conforme durant le chantier (y compris remise en l'état à l'issue).

#### 5.1.4 CARROTAGE ET RÉSERVATIONS :

L'entreprise devra des carottages dans les murs et planchers pour passer les différents réseaux. Elle sera tenue de se renseigner en amont auprès des différents lots pour le nombre et l'implantation des carottages à réaliser. Les carottages et réservations liées au raccordement des EU seront notamment à prendre en compte pour respectant les pentes des réseaux gravitaires.

### 5.2 TERRASSEMENT VRD :

#### 5.2.1 PRÉPARATION DE SUPPORT ET DE LA SURFACE D'ASSISE :

Selon les études de l'entreprise, la préparation de support du futur radier et de la jonction avec l'existant comprendra (liste non exhaustive) :

- Le décaissement des sols pour la surface d'assise
- Le remblai et le compactage adapté à la nature du projet pour la surface d'assise

Les terres seront retenues pour permettre une répartition des bétons de manière uniforme tout en respectant les dimensions des ouvrages établis par l'entreprise lors de ses études d'exécution. Elle devra également le décaissement au droit des futurs réseaux EU selon les études du lot n°3 afin de respecter les pentes des réseaux gravitaires notamment.

#### 5.2.2 RÉSEAUX ENTERRÉS :

L'entreprise devra la réalisation des réseaux EU en enterré au droit des éléments concernés. L'entreprise prendra toutes les dispositions nécessaires pour que le réseau soit raccordé sur l'existant selon les règles de l'art. Elle devra notamment la mise en œuvre de trois siphons de sols scellés dans les ouvrages compris réservations et carottages en infrastructure (selon hauteur du réseau EU existant).

### 5.3 AMÉNAGEMENT / CLOISONNEMENT / SÉCURISATION DES ESPACES :

Le titulaire du présent lot sera chargé du dimensionnement de l'ensemble des éléments d'infrastructure et de superstructure, compris ferrailage et études structure. Les études structures devront être validées par le bureau de contrôle.

#### 5.3.1 GROS ŒUVRE - MAÇONNERIE :

##### 5.3.1.1 *Bouchement :*

L'entreprise devra la condamnation de l'ouverture du mur au droit des pavés de verre déposés. Le rebouchage devra être réalisé en béton armé, des armatures scellés dans le linteau, les tableaux et dans l'allège devront être mise en œuvre pour solidariser l'ensemble dans la paroi béton existante. Les parois seront rendues lisses de part et d'autre, si nécessaire (si la surface n'est pas recevable à l'état brut) il pourra être demandé de réaliser un enduit de part et d'autre de la maçonnerie concernée pour réceptionner le support.

##### 5.3.1.2 *Renforcement CR4 :*

L'entreprise devra la fourniture et mise en œuvre de plaques d'acier type HARDOX 450 ou techniquement équivalentes. Les plaques seront d'une épaisseur de 6mm et seront soudées les unes aux autres. Elles seront également fixées aux murs par scellement chimique et visserie adaptée.

##### 5.3.1.3 *Radier :*

L'entreprise devra la réalisation d'un radier en béton armé, une couche de propreté sera réalisée afin de créer une arase propre et de niveau. Le radier sera solidaire des ouvrages adjacents et devra être positionné sur un sol comptable de reprendre l'ensemble des charges le concernant (éléments existants également) avec une surface d'assise réalisée selon les études de l'entreprise. Le niveau fini du radier créé devra correspondre au niveau fini du radier existant conservé. Les siphons de sols (fournis par le lot n°3) devront être scellés dans l'élément et raccordés aux réseaux enterrés par l'entreprise du présent lot. L'entreprise sera tenue de se renseigner auprès du lot concerné pour la position et les dimensions des siphons compris diamètre des réseaux concernés pour la bonne mise en œuvre et le bon dimensionnement. Des attentes émaneront de la dalle pour accueillir les futurs murs en béton armé et en maçonnerie compris tous raidisseurs pour rendre les éléments structurels solidaires entre eux.

##### 5.3.1.4 *Mur de séparation BA :*

L'entreprise devra la réalisation de murs en béton armé, ces murs devront être réalisés au droit des attentes émanant du radier créé en amont pour rendre les éléments structurels solidaires entre eux. Des chainages verticaux et horizontaux devront être réalisés pour rendre les murs stables et solidaires aux autres éléments. La réalisation des murs se fera de préférence par bloc à bancher. Il est attendu de l'entreprise une certaine réflexion quant à la mise en œuvre et aux méthodes de fixations des murs.

##### 5.3.1.5 *Mur de séparation maçonnerie :*

L'entreprise devra la réalisation de murs en maçonnerie, ces murs devront être réalisés au droit des attentes émanant du radier créé en amont pour rendre les éléments structurels solidaires entre eux. Des chainages verticaux et horizontaux devront être réalisés pour rendre les murs stables et solidaires aux autres éléments. Il est attendu de l'entreprise une certaine réflexion quant à la mise en œuvre et aux méthodes de fixations des murs.

##### 5.3.1.6 *Habillage :*

Les murs en béton armé et de maçonnerie devront faire l'objet d'une couche de finition de part et d'autre. Un enduit devra être mis en œuvre pour obtenir des parois lisses et plans. Des retouches au droit des jonctions entre les éléments nouveaux et les éléments existants devront être réalisées pour permettre la mise en œuvre des différentes couches de finitions. Il est attendu de l'entreprise une certaine rigueur quant à la réalisation des enduits pour s'abstenir de tout ragréage.

Les murs existants conservés devront être également repris si nécessaire pour créer des parois uniformes avec celles créées. Les supports devront être nettoyés et préparés pour libérer des parois lisses et démunies de toutes imperfections.

#### 5.3.1.7 Revêtement de sols et muraux :

##### Préparation :

L'entreprise assurera la dépose des revêtements de sol existants. Les plinthes respectives seront également déposées. Après la réalisation du radier, l'entreprise réalisera un ragréage fibré P3 compris fixateur, ponçage à la monobrosse et aspiration avant collage. L'entreprise réalisera une sous couche d'étanchéité sous revêtement de sol.

##### Sol carrelé :

L'entreprise devra la fourniture et pose de revêtements carrelés anti-glissant de qualité U4P4 minimum, classement R9. Les joints des revêtements sont réalisés au mortier ciment pour joints améliorés de couleur de classification selon 13888 de classe CG2. L'entreprise assurera la pose de carrelage pour l'obtention d'un sol uniforme. L'entreprise assurera également la fourniture, et pose de plinthes carrelées dans la même gamme que le sol.

##### Barres de seuil – raccordements :

En l'absence de sol continu, l'entrepreneur devra la fourniture et pose de barres de seuils finition inox brossé, y compris trous chevillés dans support.

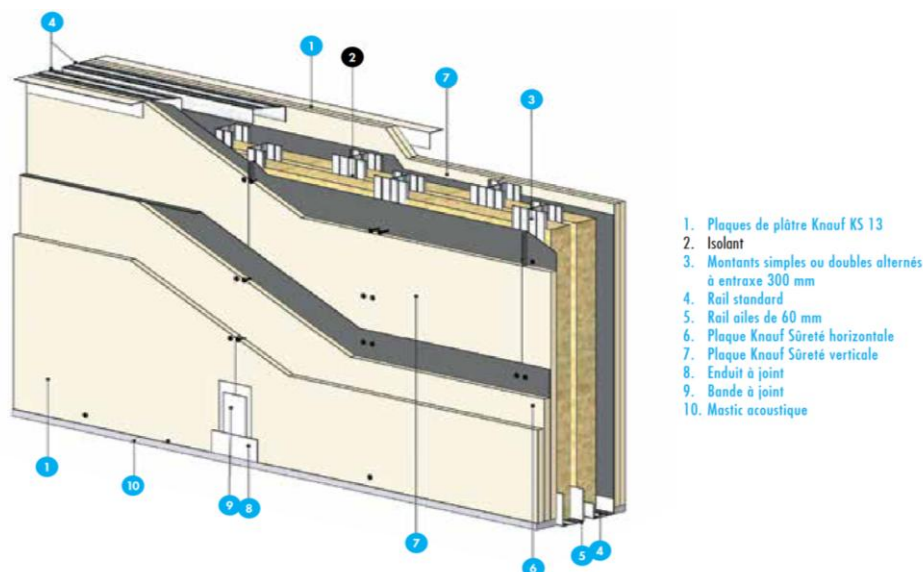
#### 5.3.2 CLOISONS – PLÂTRERIE :

##### 5.3.2.1 Plafond sécurisé :

L'entreprise assurera la fourniture et la pose d'un plafond type cloison anti-effraction KNAUF Sûreté CR4 de chez KNAUF ou techniquement équivalent. Dimensions 260/90

- Pose horizontale pour sécurisation des plafonds
- Façon des joints de plaques à 3 passes.
- Finition des angles saillants par arrêtes métalliques.

L'entreprise réalisera tous les enduits et bandes compris ponçage et préparation de support pour la mise en œuvre de la peinture de finition par l'entreprise titulaire du présent lot.

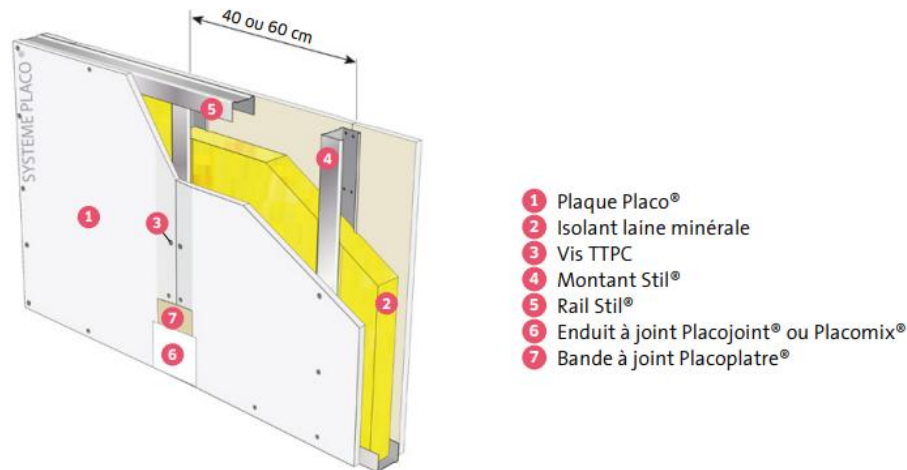


#### 5.3.2.2 Cloisonnement sanitaire :

L'entreprise assurera la fourniture et la pose d'une cloison en plaque de plâtre type 98/48 de chez PLACOSTIL ou techniquement équivalent.

- Deux plaques BA13 de part et d'autre de l'ossature métallique de cloison (épaisseur 13mm chacune)
- Ossature 48mm de largeur fixée sur sols et murs
- Isolation dans les parties vides d'air
- Adaptation de l'ossature au droit de la future porte
- Cloison hauteur fini  $\geq 250$ cm
- Façon des joints de plaques à 3 passes.
- Protection des pieds de cloisons par U PVC.
- Finition des angles saillants par arêtes métalliques.

L'entreprise réalisera tous les enduits et bandes compris ponçage et préparation de support pour la mise en œuvre de la peinture de finition par l'entreprise titulaire du présent lot.



#### 5.3.2.3 Plafond sous toiture :

L'entreprise devra la réalisation de plafonds sous toiture dans les locaux concernés :

- Entraxe des rails : Maxi 30cm
- Deux plaques BA13 en quinconce sur la partie inférieure (épaisseur 13mm chacune)
- Isolation en laine minérale en plenum sur une épaisseur de 15cm (5cm entre rails et 10cm sur toute la surface (posé en quinconce))

### 5.3.3 PEINTURES ET FINITIONS :

Avant toute intervention les ouvrages adjacents seront protégés. Il ne sera toléré aucune marque ou salissure sur les ouvrages existants, sur les ouvrages des autres lots ou sur les propres ouvrages de l'entreprise du présent lot.

#### 5.3.3.1 Surfaces dures :

L'entreprise du présent lot sera chargée de la mise en peinture des parois dures. Une préparation du support avant mise en peinture sera à réaliser. Les parois réceptionnées devront être lisses et planes. Avant l'application de la peinture sur les parois, les supports seront préparés comme suit :

- Nettoyage et brossage des surfaces pour éliminer toutes les impuretés, poussières et résidus susceptibles d'affecter l'adhérence de la peinture.
- Corrections et ratissage : Les fissures, aspérités et défauts de surface seront corrigés à l'aide d'un enduit adapté afin de garantir une surface lisse et régulière.

- Mise en peinture : Application d'une peinture spécifique adaptée aux surfaces dures, assurant une protection durable et esthétique.
- Classement au feu : M1 minimum

La mise en peinture des murs comprend également les parois des ouvertures (tableaux, linteaux etc).

#### 5.3.3.2 Plafonds et doublages :

Le plafond du local sécurisé, le plafond sous toiture et la cloison de séparation des sanitaires seront peints par l'entreprise du présent lot (y compris la partie supérieure pour le plafond sécurisé). Une préparation du support est attendue de la part de l'entreprise pour réceptionner une finition lisse et pérenne. La peinture du plafond comprend également les retombées de plafonds et tous éléments de doublages.

Avant l'application de la peinture sur les parois, les supports seront préparés comme suit (à minima) :

- Nettoyage et brossage des surfaces pour éliminer toutes les impuretés, poussières et résidus susceptibles d'affecter l'adhérence de la peinture.
- Corrections et ratissage : Les aspérités et défauts des surfaces seront corrigés à l'aide d'un enduit adapté afin de garantir une surface lisse et régulière.
- Mise en peinture : Application d'une peinture spécifique adaptée, assurant une protection durable et esthétique.
- Classement au feu : M1 minimum

#### 5.3.3.3 Peinture sur métaux ferreux :

Les travaux de peinture sur métaux ferreux concernent la protection et la finition des surfaces métalliques à l'aide de produits en phase solvant, suivant les prescriptions techniques ci-dessous.

##### Travaux Préparatoires :

Avant toute application de peinture, les surfaces métalliques devront faire l'objet des travaux préparatoires suivants :

- Nettoyage et dégraissage des surfaces pour éliminer toutes les impuretés et traces de graisse
- Grattage de la calamine afin de retirer les résidus de fabrication présents à la surface du métal
- Brossage de la rouille pour enlever les oxydations superficielles
- Dépoussiérage minutieux pour garantir l'adhérence des couches de peinture

##### Retouches et Protection :

Si nécessaire, des retouches seront effectuées sur les parties où la protection initiale est insuffisante. Les retouches comprendront l'application :

- D'une couche de primaire antirouille à base de résines alkydes et de pigments anticorrosion, en phase solvant (famille I, classe 4a). Cette couche assurera une protection optimale contre la corrosion.

##### Application des Couches de Peinture :

L'application des couches de peinture se fera en plusieurs étapes, selon les prescriptions suivantes :

Couche intermédiaire :

- Application d'une couche de peinture laque tendue haute durabilité, aux résines alkydes uréthannes, en phase solvant (famille I, classe 4a).
- Cette couche vise à renforcer l'adhérence de la finition et à améliorer la résistance globale du revêtement.

Couche de finition :

- Application d'une seconde couche de peinture laque tendue, haute durabilité, également à base de résines alkydes uréthannes en phase solvant (famille I, classe 4a).
- Cette couche assurera une protection finale ainsi qu'un rendu esthétique de qualité.

##### Classement d'Aspect et Finition :

- Aspect final : Mat.
- Couleur : À définir par le Maître d'œuvre parmi la gamme de couleurs proposées par le fabricant.



- État de finition : Les exigences particulières (finitions spécifiques, textures, etc.) seront précisées au cas par cas en fonction des besoins du projet.
- Classement au feu : M1 minimum

#### Contrôle et Validation :

Avant la réception des travaux, un contrôle qualité sera effectué pour vérifier :

- L'adhérence des couches de peinture ;
- L'homogénéité de l'application et l'absence de défauts visuels (coulures, bulles, etc.) ;
- Le respect des couleurs et de l'aspect définis par le Maître d'œuvre.

#### 5.3.3.4 Peintures sur boiseries :

Les travaux de peinture sur boiseries intérieures, incluant les portes RIEP et autres éléments en bois.

#### Préparation des surfaces :

- **Ponçage** : Toutes les boiseries doivent être soigneusement poncées pour éliminer les aspérités, les anciennes couches de peinture écaillée et garantir une bonne adhérence des couches de peinture.
- **Nettoyage** : Dépoussiérage et nettoyage des boiseries pour enlever toutes les particules et résidus après ponçage.
- **Réparation** : Rebouchage des fissures, des trous et des défauts à l'aide d'un enduit spécifique bois, puis lissage des réparations.

#### Application d'une sous-couche :

- Une sous-couche d'apprêt adaptée au bois (à base d'eau ou à base de solvant, selon la nature des boiseries et du produit final) devra être appliquée afin d'assurer une bonne adhérence de la peinture de finition et de protéger le bois contre l'humidité et les variations de température.
- Les délais de séchage devront être strictement respectés, conformément aux recommandations du fabricant.

#### Application des couches de finition :

- **Nombre de couches** : Application d'au moins deux couches de peinture de finition sur toutes les surfaces, après le séchage complet de la sous-couche.
- **Finition** : La finition (mate, satinée ou brillante) devra être choisie en fonction des prescriptions du maître d'ouvrage. Les travaux doivent garantir un aspect homogène, sans coulures, bulles ou irrégularités.

#### Protection des ouvrages adjacents :

- Toutes les surfaces non concernées par la peinture (murs, sols, vitres, ferrures, etc.) doivent être protégées par des bâches, adhésifs ou autres moyens appropriés avant le début des travaux.

#### Nettoyage :

- Un nettoyage soigné des zones de travail doit être effectué à la fin de chaque intervention, ainsi qu'à la réception des travaux.
- Tous les résidus de peinture et de solvants doivent être éliminés conformément aux réglementations environnementales.

#### Normes et certifications :

Les produits utilisés devront être conformes aux normes françaises et européennes en vigueur, notamment les normes :

- **NF EN 13300** pour la classification des peintures en fonction de leur résistance et de leur aspect.
- Classement au feu : M1 minimum

#### Essais et contrôles de conformité :

- La conformité de la mise en œuvre devra être vérifiée par le maître d'œuvre après chaque phase (préparation, sous-couche, finition).
- En cas de non-conformité, les travaux devront être repris sans frais supplémentaires pour le maître d'ouvrage.

#### 5.3.3.5 Retouches de peintures :

L'entreprise devra réaliser des retouches de peintures au droit des parois ou éléments ayant pu être marqués (toutes zones). La quantité de retouches à réaliser sera vu en phase travaux. Les supports seront préalablement préparés par l'entreprise du présent lot de sorte que la peinture reste pérenne dans le temps.

#### 5.3.1 MOBILIER :

L'entreprise devra la mise en place du mobilier dans l'ensemble des locaux concernés par les travaux. Le mobilier sera fourni par la DISP et devra être mis en place selon les plans.